

2019

SUSTAINABILITY
REPORT



VALORI • ASSET
MANAGEMENT



UCITS V



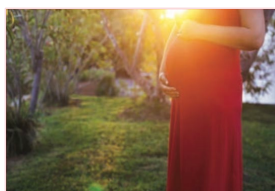
BILANCIATO



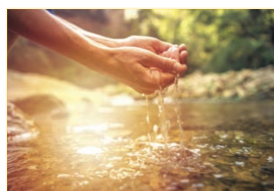
SOSTENIBILE



ETICO



HEARTH
investire con
rispetto per LA
VITA



HEARTH
investire con
rispetto per
L'AMBIENTE



HEARTH
investire con
rispetto per IL
LAVORO



HEARTH
investire con
rispetto per LA
FAMIGLIA



Hearth Ethical Fund non investe nelle società che traggono ricavi da attività economiche *controverse*, inoltre non investe nelle loro società controllate e controllanti e non investe nella loro catena del valore. E' quindi uno strumento di investimento che in modo trasparente indica quali settori vengono esclusi e che si allinea in modo chiaro e netto ai principi e valori dei suoi investitori, senza mai sacrificare rendimento e performance.

Hearth Ethical Fund utilizza sofisticate tecniche di integrazione ESG per selezionare solo le società che si impegnano realmente ad operare rispettando i criteri più diffusi di sostenibilità. Utilizzando gli strumenti messi a disposizione dall'analisi ESG è possibile osservare come le società si comportano in determinati ambiti rilevanti per il loro settore di appartenenza, al fine di selezionare solo le più sostenibili.

Hearth Ethical Fund seleziona le migliori società, quelle che definisce "best in class", che si distinguono attraverso la loro cultura aziendale, le iniziative, le politiche interne o le loro tecniche produttive. Questo permette di investire in società leader in sostenibilità per l'eccellenza del loro business model, delle politiche di supporto alla società o per i loro sviluppi tecnologici ed impegnate nell'avanzamento del sistema sociale in cui operano.

ATTIVITA' CONTROVERSE

1

Centrali Nucleari
Centrali a Carbone
Prestiti Usurai
OGM
Cellule staminali fetali
Test sugli animali per usi
non farmaceutici

Gioco d'Azzardo
Tabacco
Adult entertainment
Armi ad uso civile
Armi ad uso bellico
Armi non convenzionali

2

ESG

3

SOSTENIBILITA'
DEL BUSINESS
MODEL



POLITICHE
DI SUPPORTO
ALLA SOCIETA'



CONTINUI
SVILUPPI
TECNOLOGICI



13 CLIMATE ACTION



IMPATTO SUL PIANETA

L'ampiezza dei fattori ambientali che hanno una rilevanza misurabile sugli investimenti è significativa. I rischi ambientali hanno continuato a guadagnare prominenza e hanno generato un'incrementata preoccupazione tra gli scienziati, i leader mondiali, gli investitori, e le aziende. Il World Economic Forum ha identificato nel 2019 i seguenti rischi principali:

- ✗ Temperature ed eventi meteo estremi
- ✗ Accelerazione nella perdita della biodiversità
- ✗ Inquinamento dell'aria, del suolo e dell'acqua
- ✗ Mancanze nella mitigazione dei cambiamenti climatici
- ✗ Rischi legati alla transizione verso la decarbonizzazione

Attraverso il suo processo di selezione best-in-class, **Hearth mira a ridurre gli impatti negativi sull'ambiente, privilegiando le aziende che guidano la transizione verso uno scenario di medio termine a zero emissioni.**

IMPATTO
-31%

CARBON FOOTPRINT

Per ogni milione di EUR investito nel portafoglio azionario di Hearth Ethical Fund si verifica un **risparmio di 41 tonnellate all'anno di emissioni di CO₂** rispetto all'indice MSCI World.

133 tons

92 tons



INDICE AZIONARIO
GLOBALE



PARIS2015
COP21 - CMP11

ACCORDO DI PARIGI

Fornisce le linee guida per limitare l'incremento della temperatura media globale sotto i 2°C e concentrare gli sforzi per contenerlo entro i 1.5°C, in quanto questo ridurrebbe in modo significativo l'impatto dei cambiamenti climatici



GESTIONE E REPORTING

Hearth seleziona prevalentemente aziende che hanno un chiaro modello di gestione e di reporting del loro impatto ambientale, con obiettivi di contenimento e mitigazione misurabili, con una **prevalenza del 60% rispetto al 45.8% della media del mercato.**

60%



45.8%



INDICE AZIONARIO GLOBALE

ELETTRICITA' CONSUMATA

Per produrre 1 milione di USD di ricavi, ogni azienda nel portafoglio di Hearth Ethical Fund impiega in media 579 MWh, con un **risparmio di 395 MWh** rispetto all'indice azionario globale.

974 MWh



579 MWh



INDICE AZIONARIO GLOBALE

POLITICHE RIDUZIONE DEI RIFIUTI

Hearth investe in società che oltre ad essere virtuose oggi vogliono esserlo anche domani. Infatti il **90%** di esse hanno già in essere **politiche di riduzione dei rifiuti** derivanti dalla loro attività produttiva.

90%



78%



INDICE AZIONARIO GLOBALE



OBBLIGHI DI DISCLOSURE

A partire dal 2018 le aziende europee con più di 500 dipendenti sono tenute a riportare informazioni non finanziarie relative alle loro modalità di gestione del rischio ambientale



EFFICIENZA ENERGETICA

La produzione di elettricità è responsabile del 28% delle emissioni totali di CO₂. Efficienza energetica e riduzione dei consumi sono fondamentali per la transizione verso emissioni zero



EMISSIONI INQUINANTI

Nel 2017 in Europa, il settore industriale è stato responsabile per oltre il 50% delle emissioni nell'aria di gas inquinanti e di metalli pesanti pericolosi per la salute

8 DECENT WORK AND ECONOMIC GROWTH



IMPATTO SOCIALE

Il fattore sociale nelle aziende è rilevante sia in una prospettiva di business, sia in una prospettiva di investimento. In molti casi, gli investitori si aspettano che le società gestiscano i temi sociali in modo da risultare maggiormente virtuose rispetto alla concorrenza. Inoltre, esistono fattori sociali che impattano direttamente sulle valutazioni delle attività economiche, come per esempio:

- ✗ Violazioni dei diritti umani e del lavoro
- ✗ Sicurezza e la salute dei lavoratori
- ✗ Qualità e nella sicurezza dei prodotti

Gli effetti sono riscontrabili su tutti gli stakeholders: impiegati, supply chain, comunità locali, e clienti. **Hearth Ethical Fund tiene in alta considerazione la performance sociale delle aziende e la integra nel processo di analisi e di decisione di investimento.**

IMPATTO
+57%

POSTI DI LAVORO

Hearth Ethical Fund attraverso la sua selezione «best in class» investe in società che creano consistentemente un elevato numero di nuovi posti di lavoro. Ben il **57% in più rispetto all'indice azionario globale nel 2018.**

1.443 posti



907 posti



INDICE AZIONARIO
GLOBALE

OBIETTIVI DI SVILUPPO SOSTENIBILE



'Lavoro dignitoso e crescita economica' costituisce uno dei **17 Obiettivi di Sviluppo Sostenibile** approvati da 193 paesi membri delle Nazioni Unite

5 GENDER
EQUALITY



10 REDUCED
INEQUALITIES



IMPATTO
+20%

DONNE NEI CONSIGLI DI AMMINISTRAZIONE

Con l'attuale tasso di crescita annuo composto dell'11,2%, **Hearth Ethical Fund** è proiettato per raggiungere il 30% di donne nei CdA entro il 2020 (media delle società), mentre MSCI World il 25%, **con un impatto positivo a favore di **Hearth** del 20%.**

30%



25%



INDICE
AZIONARIO
GLOBALE

IMPATTO
-41%

RAPPORTO DI REMUNERAZIONE CEO-IMPIEGATI

Hearth Ethical Fund mira ad investire in società più eque. In effetti, **il rapporto di remunerazione tra CEO e media degli impiegati è inferiore del 41%** rispetto alla media dell'indice azionario globale ex-US.

35.5



60.6



INDICE
AZIONARIO
GLOBALE (ex-US)

IMPATTO
+17%

POLICIES CONTRO IL LAVORO MINORILE

Hearth Ethical Fund seleziona società che si distinguono nell'applicare rigide politiche contro il lavoro minorile, anche attraverso la verifica e il monitoraggio dell'intera supply chain: **il 73.4% delle società di **Hearth** hanno policies dettagliate su questo tema.**

73.4%



62.7%



INDICE
AZIONARIO
GLOBALE



DISEGUAGLIANZA DI GENERE

La ricerca accademica mostra che i gremi decisionali con **almeno 30% di donne** offrono un ambiente positivo per idee innovative che scaturiscono dalla diversità di genere



DISEGUAGLIANZA SOCIALE

L'1% della popolazione detiene **il 45%** della ricchezza globale. La concentrazione della ricchezza e' un fenomeno in continua crescita in tutti i paesi del mondo



LAVORO MINORILE

Globalmente **152 milioni di bambini** sono vittime di lavoro minorile, di cui 73 milioni lavorano in condizioni ambientali pericolose (International Labour Organisation, 2017)

16 PEACE, JUSTICE
AND STRONG
INSTITUTIONS



IMPATTO SULLA GOVERNANCE

La corporate governance è rappresentata dai processi e dalla struttura per gestire e guidare un'azienda. Il ruolo della direzione generale è quindi primario nel rendere responsabili i management teams e nel condurre il business negli interessi degli azionisti.

Gli investitori si aspettano che le aziende siano sempre più trasparenti nei loro processi di governance, come per esempio in relazione ai seguenti fattori:

- ✓ Diritti degli azionisti
- ✓ Remunerazione degli executives
- ✓ Pratiche di audit
- ✓ Indipendenza dei direttori generali
- ✓ Qualifiche, trasparenza/responsabilità

Hearth Ethical Fund seleziona nel suo portafoglio solo aziende con alti punteggi in termini di governance e con un basso rischio di controversie o casi legali.

IMPATTO
-92%

MULTE SOCIETARIE

L'analisi approfondita su etica e sostenibilità porta a selezionare solamente le aziende meno esposte a contenziosi e multe. In Hearth esse sono infatti ben il **92% in meno** negli ultimi 5 anni rispetto all'indice di riferimento (media per azienda).

EUR 145.5 mio.



INDICE AZIONARIO
GLOBALE

EUR 12.1 mio.



DIFFUSIONE DELLE CONTROVERSIE

Oltre il **50% delle società** con più elevata capitalizzazione al mondo sono state coinvolte negli ultimi 10 anni in casi di marketing ingannevole o in vertenze sulla qualità del prodotto che hanno generato multe significative





IMPATTO
+31%

RESPONSABILITÀ FISCALE

Contributo al **potenziamento di servizi pubblici di salute, educazione, giustizia e pari opportunità**, in termini di contribuzione fiscale nel 2018: in media, ogni società presente in Hearth ha contribuito per EUR 310,319 contro EUR 237,169 dell'indice azionario globale. Contribuzioni fiscali eque riducono le probabilità di maggiori carichi fiscali per i contribuenti.

EUR 310,319



EUR 237,169



INDICE AZIONARIO
GLOBALE

IMPATTO
+49%

INDIPENDENZA PRESIDENTI CDA

L'indipendenza del presidente del CDA implica che quest'ultimo non abbia una relazione materiale o pecuniaria con la società, eccetto che per i gettoni di presenza. Il portafoglio azionario di Hearth ha una **media di 50.6% di presidenti indipendenti**, contro il 34% dell'indice azionario globale.

50.6%



34%



INDICE AZIONARIO
GLOBALE

IMPATTO
+35%

POTERE AGLI AZIONISTI

Hearth Ethical Fund ritiene che la possibilità conferita agli azionisti di esprimersi sulla remunerazione degli executives sia un utile strumento di controllo che conferisce maggior democrazia agli azionisti. **Il 39% delle società presenti** in Hearth garantisce questa opportunità.

39%



29%



INDICE AZIONARIO
GLOBALE



TAX DODGING

Secondo una stima del Fondo Monetario Internazionale del 2018, le pratiche di profit shifting delle aziende **sottraggono circa USD 600 miliardi di PIL globalmente**



VANTAGGI DELL'INDIPENDENZA

Ricopre un ruolo fondamentale nel **limitare il conflitto di interesse** e nell'**efficace controllo e responsabilizzazione del management**



'SAY ON PAY'

Il voto degli azionisti sulle compensazioni degli executives è utile **per contenere l'eccessivo livello delle remunerazioni** e per incoraggiare i CdA a promuovere schemi maggiormente legati alla performance effettiva



The New York Times

18/01/2019

LOS ANGELES - Un rapporto scioccante sulla causa del più mortale incendio nella storia della California pone una grande battuta d'arresto a Pacific Gas & Electric mentre cerca di risolvere un fallimento complesso e dimostra ai suoi clienti e ai funzionari eletti che prende sul serio la sicurezza. PG&E ha ripetutamente fallito nel mantenere correttamente una linea elettrica costruita quasi un secolo fa, anche se attraversa un'area boscosa e montuosa che presenta forti venti, ha concluso un rapporto di 700 pagine della California Public Utilities Commission. Un filo vivo si spezzò dalla linea, chiamato Caribou-Palermo, nel novembre 2018 e accese il fuoco del campo, che uccise 85 persone e distrusse la città del Paradiso. La società era già in libertà vigilata dopo essere stata condannata per sei accuse penali federali per aver causato un altro disastro: un'esplosione di un gasdotto che ha ucciso otto persone a San Bruno, a sud di San Francisco, nel 2010.

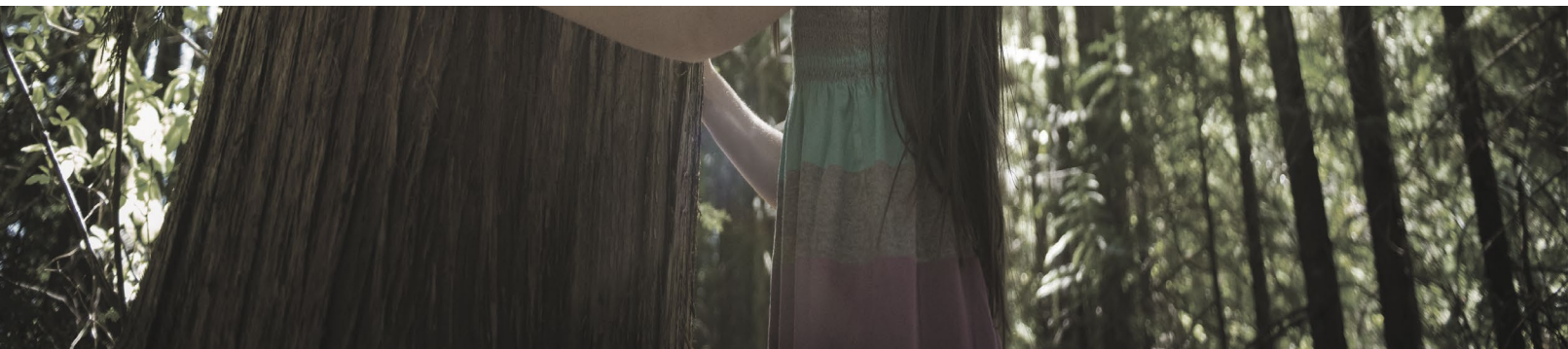
"Le nuove informazioni che stanno raccontando di più sono che si basavano sull'incuria e sulle ispezioni improprie e sull'incapacità generale di PG&E di gestire la loro linea di trasmissione", ha affermato il senatore dello stato Jerry Hill, democratico della Bay Area. "Questo è esattamente ciò che abbiamo imparato 10 anni fa con l'esplosione del gasdotto di San Bruno." Il rapporto ha anche sollevato nuove domande sul perché la commissione per le utility non ha identificato i cali di sicurezza di PG&E nelle precedenti indagini e audit della società. Il rapporto non affrontava tale questione, ma implicava che i problemi avrebbero potuto essere scoperti anni prima. Ha affermato che "l'esposizione a lunga durata a venti più forti, l'età e le metodologie di ispezione storica probabilmente hanno contribuito" ai guasti dell'attrezzatura che hanno causato l'incendio.

The Washington Post

03/04/2014

HOUSTON - Il Dipartimento di Giustizia ha annunciato la più grande sanzione societaria per danni ambientali nella storia giovedì, assicurando un accordo da \$ 5,15 miliardi con Anadarko Petroleum per ripulire dozzine di siti in tutto il paese e risarcire più di 7000 persone che vivono con gli effetti della contaminazione. L'accordo risolve i reclami derivanti dall'eredità tossica di una delle consociate della compagnia petrolifera, Kerr-McGee, che ha gestito una gamma di aziende chimiche, energetiche e manifatturiere statunitensi per oltre 85 anni. In una conferenza stampa, Preet Bharara, procuratore americano del distretto meridionale di New York, ha dichiarato che Kerr-McGee, che Anadarko ha acquisito nel 2006, ha lasciato dietro di sé una scia di inquinamento e ha cercato di sottrarsi alla responsabilità costringendo i contribuenti statunitensi a pagare per Azioni. "Le attività di Kerr-McGee in tutto il paese hanno lasciato sulla loro scia danni significativi e duraturi", ha dichiarato il vice procuratore generale James M. Cole.

"Ha cercato di perdere la sua responsabilità per questo danno ambientale e attaccare i contribuenti degli Stati Uniti con l'enorme legge di pulizia". Nonostante queste dure parole, gli investitori - che erano preoccupati per le prospettive finanziarie di Anadarko da dicembre, quando il giudice statunitense Fallon Allan Gropper ha dichiarato che Kerr-McGee ha agito "con l'intento di ostacolare" tagliando i legami con Tronox. "Questo accordo transattivo con il Litigation Trust e il governo degli Stati Uniti elimina l'incertezza che questa controversia ha creato e il ricavato finanzia la bonifica e la bonifica delle passività ambientali legacy e delle richieste di risarcimento per illeciti", ha affermato Al Walker, presidente e amministratore delegato di Anadarko una dichiarazione. "L'attenzione degli investitori può ora tornare all'enorme valore insito nella base patrimoniale di Anadarko, consentendo ai nostri risultati operativi e di esplorazione di pari livello di diventare nuovamente la base per la valutazione."





Una delle più importanti e dinamiche multiutility in Italia. Opera nei settori dell'energia elettrica, del gas, dell'energia termica per teleriscaldamento, della gestione dei servizi idrici integrati, dei servizi ambientali. Il Gruppo opera con oltre 8.000 dipendenti, un portafoglio di circa 1,9 milioni di clienti nel settore energetico, circa 2,8 milioni di abitanti serviti nel ciclo idrico integrato e oltre 3 milioni di abitanti nel ciclo ambientale.



Nell'ambito delle risorse idriche: miglioramento efficienza degli impianti di depurazione e potenziamento dei processi di digitalizzazione per migliorare manutenzione predittiva, qualità del servizio ed efficienza operativa



Accelerazione del processo di decarbonizzazione mediante crescita dello storage elettrico e termico, sviluppo delle rinnovabili e progetti di efficienza energetica



Investimenti significativi nell'economia circolare con nuovi impianti per recupero di materia da rifiuti, estensione dei sistemi di raccolta rifiuti porta a porta, e digitalizzazione del ciclo di gestione dei rifiuti





The Washington Post

11/05/2016

WASHINGTON - Un nuovo rapporto di Oxfam America, un braccio del gruppo internazionale contro la povertà e l'ingiustizia, sostiene che ai lavoratori dell'industria avicola vengono "abituamente negate le pause per usare il bagno" al fine di ottimizzare la velocità di produzione. In alcuni casi, secondo il gruppo, la realtà è così opprimente che i lavoratori "urinano e defecano stando in fila" e "indossano i pannolini al lavoro". In altri, i dipendenti affermano di evitare di bere liquidi per lunghi periodi e di sopportare un notevole dolore per mantenere il proprio lavoro. I risultati sono il risultato di centinaia di interviste con i lavoratori di linea di alcune delle più grandi aziende di lavorazione del pollame negli Stati Uniti, tra cui Tyson Foods, Pilgrim's e Perdue. Basta chiedere a Debbie Berkowitz, un collega senior del National Employment Law Project che lavorava con l'agenzia governativa che sovrintendeva alle pratiche del settore. Mercoledì ha pubblicato un pezzo in risposta al nuovo

rapporto. Ecco come ha descritto le condizioni: Nel mio lavoro presso l'Amministrazione per la sicurezza e la salute sul lavoro, ho assistito ai pericoli: la maggior parte usando forbici o coltelli, in condizioni fredde, umide e rumorose, facendo gli stessi movimenti violenti migliaia migliaia di volte al giorno, mentre spellano, tirano, tagliano, dissosano e imballano i polli. Un tipico lavoratore gestisce 40 uccelli al minuto. Per legge, le aziende sono tenute a concedere ai propri dipendenti l'accesso ai bagni. In risposta, l'industria ha istituito un sistema in base al quale i lavoratori extra sono disponibili da scambiare nel caso qualcuno debba lasciare la linea per usare il bagno, un sistema che il governo sostiene fintanto che "ci sono sufficienti soccorritori per assicurare che i dipendenti non devono aspettare un tempo irragionevolmente lungo per usare il bagno ". Ma il sistema o è difettoso o viene evitato dai supervisori, secondo Oxfam.

Daily Mail

16/06/2013

Londra - Il famoso marchio americano Abercrombie and Fitch sta ora affrontando un contraccolpo dopo che il suo amministratore delegato ha dichiarato che i suoi vestiti erano solo per i "magri e alla moda". Alcune delle star più glamour di Hollywood stanno sostenendo il boicottaggio del rivenditore di moda dopo che sono state accusate di discriminare i clienti in sovrappeso. Il contraccolpo è iniziato il mese scorso dopo che è stato rivelato che i negozi dell'azienda in tutto il mondo non vendono vestiti per donne di taglia grande. La taglia più grande disponibile nei 1.000 negozi della società era una taglia 14 - taglia 16 nel flagship store del Regno Unito a Saville Row, Londra. Mentre i manifestanti negli Stati Uniti hanno accusato l'azienda di discriminazione, una vecchia intervista del suo amministratore delegato Mark Jeffries ha ulteriormente alimentato la controversia. Nell'intervista del 2006 ha detto: 'In ogni scuola ci sono i ragazzi cool e popolari, e poi ci sono i ragazzi meno cool. Sinceramente, cerchiamo i ragazzi fantastici. 'Inseguiamo

l'attraente ragazzo tutto americano con un grande atteggiamento e molti amici. Molte persone non appartengono (nei nostri vestiti) e non possono appartenere. Anche prima della controversia, le vendite del marchio di moda di 121 anni erano crollate del 17%. In passato sono stati accusati di essere stati citati in giudizio per aver discriminato i gruppi etnici e scelto solo assistenti di vendita "attraenti". L'anno scorso è emerso che i dipendenti dovevano svolgere esercizi fisici durante il lavoro per mantenere l'aspetto "magro e bello". Nel 2009 Abercrombie & Fitch ha dovuto pagare 8.000 sterline a un dipendente con un braccio protesico per molestie illegali. Riam Dean, 22 anni, ha detto di essere stata costretta a lavorare nel magazzino di un negozio nel centro di Londra perché non si adattava all'immagine dell'azienda.



10 REDUCED
INEQUALITIES



Campbell's

Produttore americano di cibi processati, noto per la iconica Campbell's Soup, ora detentore di numerosi marchi. Occupa più di 18,000 impiegati. La società promuove la diversità e il welfare della sua forza lavoro. E' impegnata per raggiungere costantemente obiettivi di riduzione dell'impatto ambientale delle sue produzioni agricole e di miglioramento delle condizioni di vita delle comunità in cui opera.



Campbell's appare continuamente tra i campioni nella diversità di genere nel board dei direttori. La presenza del genere femminile supera il 30%



La società si offre di replicare le donazioni che gli impiegati effettuano a favore di enti caritatevoli non-profit. Il risultato è il raddoppio della donazione iniziale



Supporto alle comunità locali: tramite il programma Campbell's Healthy Communities viene promosso l'accesso al cibo, l'attività fisica, e l'educazione alla nutrizione alla comunità e ai dipendenti Campbell's



Costruzione di rapporti duraturi ed equilibrati con gli agricoltori, le comunità in cui opera e la sua forza lavoro

SOSTENIBILE





THE WALL STREET JOURNAL.

16/09/2015

New York - La General Motors Co. sta per chiudere i procedimenti penali attualmente a processo in un tribunale federale di New York derivanti da un difetto di sicurezza degli interruttori di accensione installato nelle auto GM che ha causato la morte di 124 persone. I casi sono nati da circa 2,6 milioni di auto più vecchie che GM ha richiamato all'inizio del 2014 con interruttori di accensione difettosi che rischiano di spintonarsi e tagliare potenza ai motori e caratteristiche di sicurezza tra cui servosterzo, servofreno e airbag. Gli ultimi due casi sono stati impostati per le prove questo mese e novembre, rispettivamente. Ognuno di loro ha coinvolto presunte ferite che gli automobilisti hanno subito in incidenti legati agli interruttori difettosi di GM e ai successivi guasti degli airbag. GM ha precedentemente raggiunto accordi per il

periodo di sicurezza con il Dipartimento di Giustizia degli Stati Uniti, gli azionisti e migliaia di consumatori per un totale di oltre 2 miliardi di dollari. Incluso in quel totale, la casa automobilistica di Detroit circa un anno fa ha pagato una sanzione di \$ 900 milioni e ha ammesso a regolatori e consumatori dichiarazioni fuorvianti riguardo all'interruttore difettoso durante la risoluzione di un caso penale statunitense. Un rapporto commissionato da GM dall'ex avvocato statunitense Anton Valukas ha rilevato che il produttore di automobili non è riuscito per più di un decennio a richiamare i veicoli con l'interruttore difettoso nonostante le prove interne di un problema di sicurezza. L'amministratore delegato Mary Barra ha licenziato 15 dipendenti, inclusi avvocati e ingegneri, sulla scia del rapporto e ha rivisto i processi di sicurezza di GM.

the guardian

24/07/2019

Londra - Facebook pagherà una penale record di \$ 5 miliardi (£ 4 miliardi) negli Stati Uniti per aver "ingannato" gli utenti sulla loro capacità di mantenere private le informazioni personali, dopo un'indagine durata un anno sulla violazione dei dati di Cambridge Analytica. Anche la Federal Trade Commission (FTC), l'autorità di regolamentazione dei consumatori degli Stati Uniti, ha annunciato una causa contro Cambridge Analytica e ha proposto accordi con l'ex amministratore delegato della società di analisi dei dati Alexander Nix e il suo sviluppatore di app Aleksandr Kogan. La multa di 5 miliardi di dollari per Facebook fa impallidire il precedente record per la più grande multa inflitta dalla FTC per violazione della privacy dei consumatori, che era una sanzione di 275 milioni di dollari per l'agenzia di credito al consumo Equifax. È anche una delle più grandi sanzioni normative mai imposte dal governo degli Stati Uniti a qualsiasi azienda, riflettendo l'entità della violazione, segnalata per la prima volta

dall'Observer. La multa non ha tuttavia placato tutti i membri della FTC. I due democratici nella commissione dei cinque membri hanno definito la multa insufficiente e hanno detto che non avrebbe fatto molto per cambiare il comportamento dell'azienda. "L'accordo non impone modifiche significative alla struttura della società o incentivi finanziari, che hanno portato a queste violazioni", ha detto in una nota il commissario Rohit Chopra. "Né include alcuna restrizione alla sorveglianza di massa o alle tattiche pubblicitarie dell'azienda". "Piuttosto che accettare questo accordo, credo che avremmo dovuto avviare un contenzioso contro Facebook e il suo CEO Mark Zuckerberg", ha detto il commissario Rebecca Kelly Slaughter. Il social network si sottoporrà a nuove restrizioni sul modo in cui opera e a una struttura aziendale modificata per garantire che i dirigenti siano più responsabili della privacy degli utenti.





Società europea di e-commerce fondata nel 2008 e basata in Germania. Occupa più di 15,000 dipendenti ed è operativa principalmente tramite una piattaforma online che offre prodotti legati alla moda e al lifestyle, con un'offerta di oltre 300,000 prodotti di 2,000 marchi differenti. La società supporta i marchi che commercializzano prodotti lavorati e venduti in modo responsabile.



Gestione della catena del valore tramite approvvigionamento da fornitori che adottano elevati standard etici



Packaging concepito in modo da minimizzare i rifiuti ed incrementare il riciclo, eliminando la plastica monouso



Supporto di numerosi progetti per la formazione delle donne in paesi emergenti, per favorire le pari opportunità



Massima trasparenza dei processi di governance e compliance interna





VALORI • ASSET
MANAGEMENT

HEARTH ETHICAL FUND

DOING GOOD IS GOOD FOR BUSINESS

DISCLAIMER

Le informazioni contenute nel documento sono state create da Valori Asset Management, che è autorizzata e regolamentata per lo svolgimento delle attività di investimento in Lussemburgo e in Italia. Questo materiale vi è fornito da Valori Asset Management esclusivamente a scopo informativo, è destinato esclusivamente al vostro uso e non costituisce un'offerta o un impegno, una sollecitazione di un'offerta o un impegno, o un consiglio o una raccomandazione, per stipulare o concludere transazioni (sia nei termini indicativi contenuti nel documento o sotto qualsiasi altra forma). Questo materiale è stato preparato da Valori Asset Management sulla base di ipotesi e parametri da esso determinati in buona fede. Le ipotesi e i parametri utilizzati non sono gli unici che potrebbero essere stati ragionevolmente selezionati e pertanto non viene fornita alcuna garanzia in merito all'accuratezza, alla completezza o alla ragionevolezza di tali citazioni, informazioni o analisi. Una varietà di altre ipotesi o parametri aggiuntivi o altri fattori di mercato e altre considerazioni prese in considerazione in analisi compiute anch'esse in buona fede potrebbero comportare risultati differenti da quelli riportati in questo documento. Le performance passate non devono essere considerate come un'indicazione o garanzia di prestazioni future, e non viene fornita alcuna dichiarazione o garanzia, esplicita o implicita, riguardo alle prestazioni future. Opinioni e stime possono essere modificate senza preavviso. Le informazioni di cui sopra sono state ottenute da o basate su fonti ritenute valide da Valori Asset Management, ma Valori Asset Management non ne rappresenta né garantisce l'accuratezza o la completezza. Questo materiale non pretende di contenere tutte le informazioni che una parte interessata potrebbe desiderare. In tutti i casi, le parti interessate dovrebbero condurre indagini e analisi proprie delle transazioni descritte in questo documento e dei dati in esso contenuti. Valori Asset Management può, di volta in volta, partecipare o investire in altre operazioni di finanziamento, prestare servizi o sollecitare affari con gli emittenti dei titoli presenti in questo documento.

HEART ETHICAL FUND

è uno dei fondi di investimento di Valori Asset Management

ha ottenuto 5 globi, il massimo punteggio in termini di sostenibilità, da Morningstar Inc.

Head office: Boulevard Joseph II, 43 L - 1840 Luxembourg

T. +352 26259065 - F. +352 27449904

info@valam.lu

www.hearth-ethicalfund.com