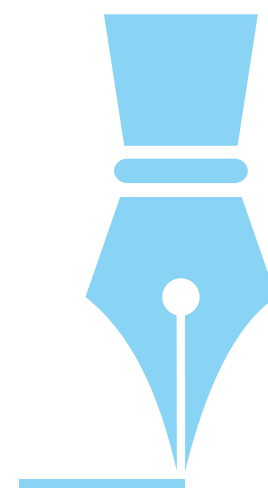


Investimenti Sostenibili

REPORT DI IMPATTO 2017



Sella
SGR



Lettera agli investitori

Per anni la parola *sostenibilità* è apparsa come un ideale lontano, che risuonava nei discorsi di pochi visionari. Oggi è chiaro che la sostenibilità, al contrario, è qualcosa di estremamente concreto. È il concetto su cui puntare senza deroghe per una crescita equa e rispettosa dell'ambiente e della collettività. Ed è il fattore competitivo sul quale imprese, governi e investitori devono incentrare le proprie strategie.

Il 2017 è stato l'anno della Cop23 di Bonn, focalizzata sul rinnovo di alcuni impegni sanciti con l'Accordo di Parigi, seguita dal One Planet Summit, nato con l'intenzione dichiarata di trovare capitali per contrastare i cambiamenti climatici. È stato l'anno dell'alleanza di 15 Stati per porre fine all'utilizzo del carbone entro il 2030. Ed è stato l'anno in cui l'High-Level Expert Group on Sustainable Finance ha studiato le dinamiche della finanza sostenibile, fornendo alla Commissione europea le basi per formalizzare, a marzo 2018, un Piano d'Azione per rafforzarne il ruolo. Nelle parole delle istituzioni europee, la finanza sostenibile è essenziale per catalizzare le immense risorse necessarie per i 17 Obiettivi di Sviluppo Sostenibile delle Nazioni Unite (Sdgs).

Queste preziose conferme istituzionali testimoniano che il fondo Investimenti Sostenibili ha scelto la strada giusta fin dagli albori della propria storia, per poi crescere e rinnovarsi senza mai perdere di vista il proprio obiettivo: contribuire allo sviluppo sostenibile nell'interesse delle generazioni future. Questo Report d'Impatto è prima di tutto una forma di responsabilità e trasparenza nei confronti di chi ha creduto in questo progetto e può toccarne con mano i risultati, parametrati proprio su quegli Sdgs sui quali si gioca il nostro futuro prossimo. Con la garanzia che negli anni a venire quest'impegno continuerà, con sfide sempre più ambiziose.

Indice

Finanza sostenibile _____	5
Finanza a impatto _____	6
Fondo Investimenti Sostenibili _____	7
Report di Impatto _____	11
I temi di impatto _____	12
Impatti generati dagli investimenti nel 2017 _____	18

Finanza sostenibile _____1

Gli investimenti responsabili diventano mainstream

Per raggiungere gli ambiziosi traguardi sanciti dall'Accordo di Parigi sul clima e dai 17 Obiettivi di Sviluppo Sostenibile delle Nazioni Unite (Sdgs), è indispensabile trovare soluzioni innovative e vincenti capaci di catalizzare un imponente volume di risorse. L'apporto dei capitali privati, di conseguenza, risulta vitale. Con gli investimenti sostenibili e responsabili (Sri) la finanza torna al servizio del Pianeta e delle future generazioni, creando valore nel lungo periodo.

Questa definizione comprende tutte le strategie di investimento che integrano l'analisi finanziaria con quella dei fattori Esg (ambientali, sociali e di governance). Nata come una nicchia, la finanza Sri in questi anni vive una crescita esponenziale, tanto nel volume di asset gestiti quanto nell'attenzione da parte degli operatori e dell'opinione pubblica. Un successo favorito dagli ormai numerosi studi che dimostrano che l'attenzione alle istanze Esg non risulta in contrapposizione alla massimizzazione dei guadagni.

INVESTIMENTI TEMATICI

Si selezionano specifiche aree di investimento legate allo sviluppo sostenibile: energie rinnovabili, gestione dei rifiuti, agricoltura, efficienza energetica ecc.

BEST IN CLASS

Per comporre il proprio portafoglio si identificano le società che ottengono i migliori punteggi Esg all'interno di un certo universo, categoria o classe di attivo.

ESCLUSIONI

Si escludono i titoli emessi da società che operano in settori controversi (armi, pornografia, tabacco ecc.) o da Stati coinvolti in violazioni dei diritti umani.

CONVENZIONI INTERNAZIONALI

Si investe solo su imprese e Stati che rispettano determinati standard internazionali, solitamente le Convenzioni dell'Onu o altre sue agenzie (Unicef, Ilo, Unep).

INTEGRAZIONE ESG

Si allarga il campo della tradizionale finanziaria, includendo esplicitamente anche fattori Esg e analizzando l'impatto potenziale sul rapporto rischio-rendimento.

ENGAGEMENT

Si cerca di assumere un ruolo attivo sui temi Esg, avviando un dialogo con l'impresa (soft engagement) o esercitando il diritto di voto in assemblea (hard engagement).

IMPACT INVESTING

Si effettuano investimenti con l'intenzione dichiarata di generare sia un ritorno finanziario sia un impatto ambientale e sociale positivo, concreto e misurabile.

11.045
miliardi di euro
di investimenti
sostenibili in Europa

Fonte: Eurosif 2016

22.890
miliardi di dollari
di investimenti
sostenibili nel mondo

Fonte: Gsia 2016

Finanza a impatto_____2

La frontiera più avanzata della finanza sostenibile

Con l'espressione "impact investing", o "finanza a impatto", si intendono gli investimenti in società, organizzazioni e fondi che si pongono due obiettivi: da un lato, generare un impatto ambientale o sociale positivo e misurabile; dall'altro lato, garantirsi un rendimento finanziario. Non è quindi da confondere con la filantropia, che al contrario prevede donazioni a fondo perduto per cause sociali.

Questa strategia è l'ultima nata nel mondo della finanza responsabile ed è quella più innovativa e pionieristica. Per questo, ad oggi i volumi di asset gestiti sono solo una frazione rispetto a quelli di altre strategie storicamente più consolidate (ad esempio le esclusioni). Gli osservatori sono concordi sul fatto che nei prossimi anni gli investimenti a impatto saranno sempre più protagonisti, come dimostrano i loro tassi di crescita che non hanno pari nel mondo della finanza Sri.



RITORNO FINANZIARIO E GESTIONE DEL RISCHIO

Si mira a un graduale incremento del valore del capitale investito in un orizzonte temporale di medio periodo, in linea con il profilo di rischio della strategia di investimento.



INTENZIONALITÀ

L'impatto ambientale e sociale positivo è generato intenzionalmente ed è uno dei criteri fondamentali di scelta.



98,3
miliardi di euro
di asset gestiti
in Europa

Fonte: Eurosif 2016



+385%
in due anni
nel volume
di asset gestiti

Fonte: Eurosif 2016



TEMI DI IMPATTO

Si identificano determinati temi di impatto, che corrispondono alle sfide sociali e ambientali più rilevanti.



MISURAZIONE DELL'IMPATTO

Con un approccio trasparente, si quantifica periodicamente l'impatto sociale e ambientale generato.

Fondo Investimenti Sostenibili_____3

La storia: da fondo etico a impact investing

Nei suoi 19 anni di storia, il fondo Investimenti Sostenibili si è evoluto per rispondere in modo sempre più efficace alle esigenze degli investitori e alle sfide dello sviluppo sostenibile.

1999

Viene lanciato Nordfondo Etico. In linea con le nozioni di finanza responsabile dell'epoca, prevede esclusivamente una devoluzione a iniziative benefiche.

2003

Il fondo perfeziona la propria strategia responsabile introducendo nel processo di investimento i parametri Esg, di recente elaborazione.

2015

Con il nome Investimenti Sostenibili, il fondo diviene il primo in Italia caratterizzato da una politica a impatto. L'universo investibile è definito in collaborazione con MainStreet Partners: società d'investimento specializzata in investimenti sostenibili e a impatto sociale e ambientale.

2016

In partnership con LifeGate, una classe del fondo viene quotata in Borsa. Per la prima volta in Italia viene pubblicato un Report di Impatto.

Fondo Investimenti Sostenibili

3

Il fondo Investimenti Sostenibili si rivolge a chi intende perseguire un ritorno finanziario e, al tempo stesso, dare un contributo concreto allo sviluppo sostenibile dei territori e dell'economia.

Nato quasi vent'anni fa come fondo etico, è stato progressivamente rinnovato fino a diventare, nel 2015, il primo fondo comune in Italia ad adottare una politica di investimento a impatto. Gestito da Sella SGR, è disponibile nelle seguenti classi:

- Investimenti Sostenibili A, che prevede ogni anno una devoluzione a favore di iniziative benefiche.
- Investimenti Sostenibili C, dedicato esclusivamente alla clientela professionale.
- Investimenti Sostenibili LIFEgate, il primo fondo a impatto quotato in Borsa Italiana.
- Investimenti Sostenibili LIFEgate SG.

Il fondo interviene su otto temi legati alla crescita sostenibile delle economie sviluppate ed emergenti. In un'ottica di trasparenza nei confronti degli investitori, ogni anno viene pubblicato un Report di Impatto che quantifica i risultati raggiunti sulle diverse aree di intervento, mettendoli in relazione con i 17 Obiettivi di Sviluppo Sostenibile delle Nazioni Unite (Sdgs).

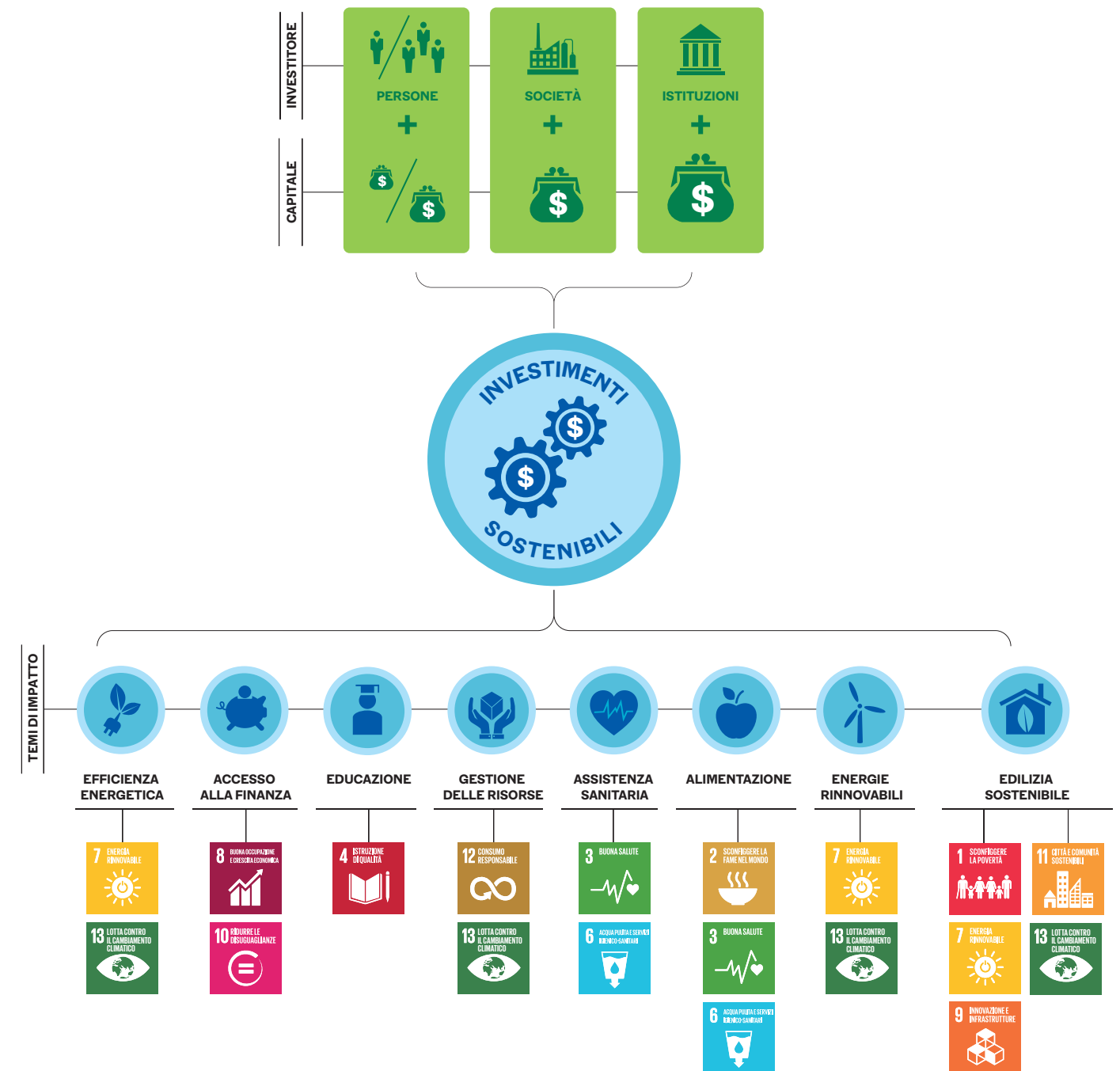
Grazie alle devoluzioni annuali, pari allo 0,5% del patrimonio della Classe A, a partire dal 1999 sono stati destinati oltre 2 milioni di euro a sostegno di numerosi progetti di solidarietà in Italia e all'estero.

Un portafoglio costruito su tre dimensioni

Il processo di selezione dell'universo investibile prende il via con l'esclusione delle società che hanno un impatto ambientale o sociale negativo e degli Stati che non garantiscono il rispetto dei diritti umani. Ai criteri di esclusione si affiancano quelli di inclusione, basati a loro volta su due analisi: l'analisi Esg, che premia i soggetti più virtuosi; e l'analisi di impatto, che approfondisce la generazione di valore sostenibile considerando diversi parametri (competizione, inclusione, innovazione, intenzionalità, addizionalità e misurabilità).

Il processo decisionale, parallelamente, considera le variabili macroeconomiche e i fondamentali finanziari che possono influenzare l'andamento dei risultati di gestione. In sintesi, si valuta la capacità di ogni investimento di creare valore positivo e misurabile per il Pianeta e la collettività e, nel contempo, garantire un rendimento finanziario in linea con il profilo di rischio della strategia di investimento. Il risultato è un portafoglio costruito su tre dimensioni: rischio, rendimento e impatto.

rischio
rendimento
impatto



Fondo Investimenti Sostenibili_____3

Gli strumenti finanziari per lo sviluppo sostenibile

BOND

Alcune tipologie di obbligazioni, pur avendo caratteristiche finanziarie equivalenti a quelle convenzionali, differiscono per l'impiego della liquidità raccolta. I green e social bond finanziano progetti ambientali e sociali; i social impact bond adottano la remunerazione “pay for success”; i charity bond devolvono a una ong una quota della cedola.

EQUITY

In questa categoria rientrano le azioni emesse da società ad alto impatto ambientale e sociale. Sono così identificate quelle aziende che operano secondo le migliori pratiche ambientali, sociali e di governance e traggono una quota consistente dei propri profitti da prodotti o servizi in grado di contribuire fattivamente al raggiungimento degli Sdgs.

FONDI TEMATICI

Si tratta di fondi che investono secondo le migliori pratiche sostenibili in un determinato settore o area di business. La scelta di fondi tematici garantisce il raggiungimento di un'efficace allocazione a impatto, in particolar modo per quei settori o servizi che richiedono un adeguato grado di specializzazione o presenza sul territorio.

TRASPARENZA

La trasparenza è fondamentale per instaurare, e mantenere nel tempo, un rapporto di fiducia con gli investitori. Intenzionata a perseguire questo approccio in modo assiduo e coerente, Sella SGR pubblica nel proprio sito Internet le informazioni finanziarie relative ai propri prodotti, aggiornandole periodicamente. A Investimenti Sostenibili, nello specifico, è dedicata una sezione di approfondimento che spiega nei dettagli la costruzione dell'investimento, gli obiettivi perseguiti, i temi di impatto e i progetti sostenuti con le devoluzioni dalla Classe A. A testimonianza di questo impegno, Investimenti Sostenibili ha ottenuto la certificazione Transparency Code di Eurosif.

ENGAGEMENT

Investimenti Sostenibili ha esercitato attività di engagement attraverso la partecipazione ai road show delle emissioni obbligazionarie sostenibili. Nel corso dell'anno, inoltre, si è rivolta direttamente alle società in portafoglio per ricevere maggiori informazioni non solo sull'impatto dello strumento obbligazionario scelto ma anche, più in generale, sulle politiche adottate sui temi connessi alla sostenibilità. Particolare attenzione è stata posta sul tema della governance e sulla modalità di reportistica sostenibile.

Report di Impatto_____4

Uno strumento di informazione e trasparenza

Il Report di Impatto è il bilancio annuale che illustra i risultati ambientali e sociali che sono stati raggiunti grazie agli investimenti effettuati nell'anno solare di riferimento. Il fondo Investimenti Sostenibili è il primo in Italia ad adottare questo strumento di informazione e trasparenza, rivolto ai propri investitori e non solo.

Limitarsi a una rendicontazione dei dati finanziari, infatti, sarebbe una strada tecnicamente percorribile ma senza dubbio riduttiva e per nulla in grado di rendere giustizia alla complessità di questa strategia di investimento, che risulta innovativa e pionieristica proprio perché ha un impatto positivo sulla realtà. Quantificare in modo chiaro e oggettivo questo impatto, quindi, diventa prioritario.

Un processo in cinque fasi per misurare l'impatto



Otto sfide urgenti per il Pianeta

In modo coerente rispetto al percorso avviato negli scorsi anni, anche nel corso del 2017 l’allocazione sugli otto temi di impatto ha visto una predominanza delle tematiche ambientali. Energie rinnovabili, Efficienza energetica e Gestione delle risorse sono temi strategici per la lotta ai cambiamenti climatici e, dall’altro lato, rappresentano opportunità di mercato di sicuro interesse.

Anche gli altri temi di impatto (Edilizia sostenibile, Accesso alla finanza, Assistenza sanitaria, Educazione e Alimentazione) sono rappresentati nel portafoglio di Investimenti Sostenibili, che finora ha contribuito al buon esito di numerosi progetti in diversi Paesi del mondo. La vera sfida per il futuro, già a partire dal prossimo anno, è proprio quella di incrementare progressivamente l’allocazione sulle tematiche di carattere sociale.

IL PESO DELLE TEMATICHE NEL PORTAFOGLIO

- 32% Efficienza energetica
- 24% Energie rinnovabili
- 15% Gestione delle risorse
- 10% Edilizia sostenibile
- 8% Accesso alla finanza
- 5% Assistenza sanitaria
- 5% Alimentazione
- 1% Educazione

Aggiornato al 29 dicembre 2017
Fonte: interna Sella SGR



GESTIONE DELLE RISORSE



ENERGIE RINNOVABILI



EFFICIENZA ENERGETICA

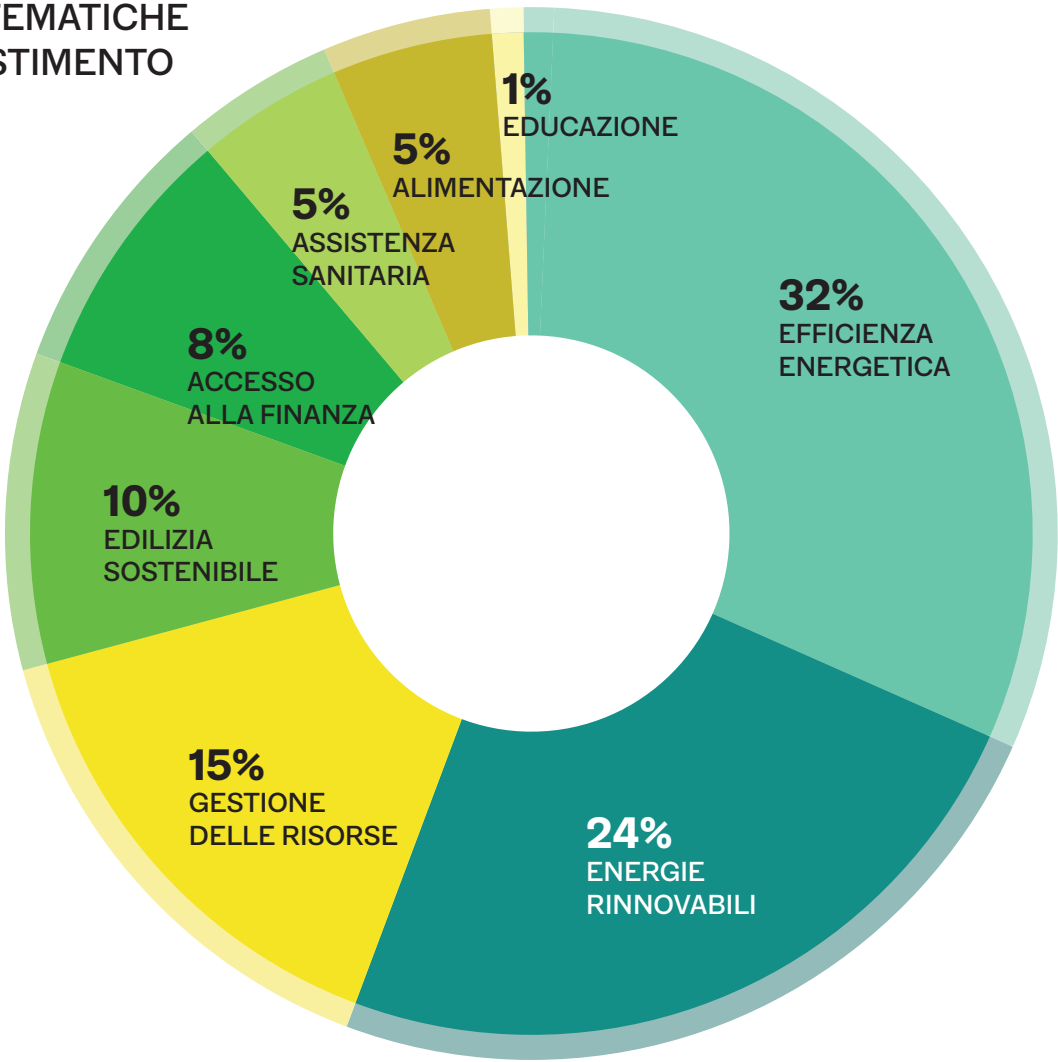


ACCESSO ALLA FINANZA



ASSISTENZA SANITARIA

COMPOSIZIONE DEL PORTAFOGLIO NELLE TEMATICHE DI INVESTIMENTO





ALIMENTAZIONE



EDUCAZIONE



EDILIZIA SOSTENIBILE



Gestione delle risorse

Il degrado ambientale che stiamo subendo, e che comporta conseguenze così pesanti sulla salute e sui cambiamenti climatici, è il risultato di decenni di uso indiscriminato delle risorse naturali. Trovare modelli sostenibili di produzione e consumo significa lavorare per aumentare l'efficienza delle attività economiche riducendo il loro impiego di risorse e le loro esternalità negative.

L'approccio più noto è quello dell'economia circolare, che scardina il tradizionale processo lineare (che parte dalla materia e arriva al rifiuto) e prevede che gli oggetti siano progettati già in funzione di un successivo recupero o riuso sotto altre forme. Questa transizione richiede la collaborazione fattiva di tutti: imprese, consumatori, istituzioni, ricerca, mass media.



Energie rinnovabili

Le fonti rinnovabili come il sole, il vento, la terra e l'acqua sono innanzitutto la soluzione migliore per rispettare l'ambiente e la salute delle persone, arginando i cambiamenti climatici. Negli ultimi anni inoltre si sono dimostrate affidabili, efficienti ed economiche, come dimostrano i loro dati di adozione.

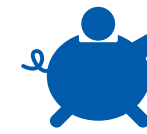
Secondo il World Energy Outlook 2017 dell'Agenzia Internazionale dell'Energia (Aie), entro il 2040 le fonti pulite soddisferanno il 40 per cento della domanda complessiva di energia. A permettere questa crescita dirompente sono i progressi tecnologici su due fronti diversi ma convergenti: l'aumento dell'efficienza e il calo dei prezzi (nel 2017 il costo dell'energia da fotovoltaico ad esempio ha toccato il suo minimo storico, pari a 0,015 euro/kWh).



Efficienza energetica

Numerose sono le soluzioni, le tecnologie e i prodotti in grado di favorire l'efficienza energetica e ridurre le emissioni di CO2. Negli ultimi anni si è assistito a una crescita esponenziale del comparto, dovuta ai progressi tecnologici e all'indirizzo favorevole esercitato dalle istituzioni. L'Onu ha posto l'obiettivo di raddoppiare entro il 2030 il tasso globale di miglioramento dell'efficienza energetica. Nel Quadro per il Clima e l'Energia 2030, l'Unione europea punta a un miglioramento pari almeno al 27%.

Secondo l'International Energy Agency, nel 2016 gli investimenti in efficienza energetica hanno raggiunto i 232 miliardi di dollari nel mondo, con un aumento pari al 9% sull'anno precedente.



Accesso alla finanza

Secondo la Banca Mondiale e l'International Labour Organization, nel mondo 767 milioni di persone vivono con meno di 1,90 dollari al giorno (più del 10% della popolazione). In tutto, sono 192 milioni i disoccupati.

Favorire l'accesso ai servizi finanziari a persone con basso reddito, micro-imprenditori e piccole-medie imprese significa dare un contributo concreto per una crescita economica realmente inclusiva, capace di appianare le enormi disuguaglianze nel reddito e garantire a tutti una vita dignitosa. Il microcredito in tal senso è stato una vera e propria rivoluzione per vaste aree del Sud del Mondo. Il "padre" della microfinanza, Muhammad Yunus, per questo è stato insignito del Premio Nobel per la Pace nel 2006.



I temi di impatto

5



Assistenza sanitaria

Il diritto alla salute, al benessere e alle cure mediche è sancito a chiare lettere nella Dichiarazione Universale dei Diritti Umani. Negli ultimi decenni, grazie ai progressi in materia di igiene e accesso all'acqua pulita, accompagnati dai grandi avanzamenti della scienza medica, l'aspettativa di vita si è innalzata pressoché ovunque e sono state eradiccate diverse cause di mortalità.

Nonostante ciò, ci sono ancora grandi battaglie da vincere. Ogni anno più di sei milioni di bambini muoiono prima di compiere i cinque anni di età; quattro su cinque vivono nell'Africa subsahariana e nell'Asia meridionale. Malaria, morbillo, dissenteria o AIDS, che raramente mietono vittime nei Paesi occidentali, provocano il 30% della mortalità infantile a livello globale.



Alimentazione

Secondo l'Onu, tra il 2014 e il 2016 l'11% della popolazione globale risulta denutrito. I progressi degli ultimi 15 anni sono tangibili, ma non si può certo dire che la sfida sia vinta. Anzi: due studi pubblicati da Nature affermano che nessuno Stato africano riuscirà a porre fine alla malnutrizione infantile entro il 2030, come richiesto dall'Sdg 2.

Con una popolazione globale destinata a raggiungere i 9,8 miliardi di persone nel 2050, non si può puntare solo a un aumento indiscriminato della produzione alimentare. Bisogna studiare sistemi sostenibili e pratiche agricole resilienti, capaci di tutelare la biodiversità animale e vegetale. Parallelamente è indispensabile investire nella produttività agricola, invertendo il trend che negli ultimi anni ha visto calare la spesa pubblica in agricoltura.



Educazione

L'istruzione è l'arma più potente per combattere le disuguaglianze e favorire il progresso. Con questa consapevolezza, le Nazioni Unite hanno fissato l'obiettivo per il 2030 di garantire a tutti equità e qualità sia nel completamento dell'educazione primaria e secondaria sia nell'accesso ai gradi superiori.

Questo ambizioso traguardo richiede ancora un grande sforzo che va focalizzato soprattutto sui Paesi in via di sviluppo, dove 57 milioni di bambini sono ancora esclusi dall'iscrizione alla scuola primaria. Circa la metà dei bambini che non frequentano la scuola vive in zone colpite da conflitti. Nel mondo sono ancora 103 milioni (e per il 60% donne) i giovani che non possiedono le capacità di lettura e scrittura di base.



Edilizia sostenibile

Impegnarsi per l'edilizia sostenibile significa lavorare su due fronti distinti. Il primo è quello ambientale, che vede una sempre maggiore diffusione della progettazione ecocompatibile degli edifici. Grazie ai progressi tecnologici raggiunti in questi ultimi anni, è possibile costruire edifici a ridottissimo impatto ambientale, utilizzando materiali biocompatibili, sistemi di riduzione dei consumi e controllo delle emissioni.

Il secondo ambito d'intervento è quello dell'edilizia sociale, volta a far crescere l'offerta di alloggi per persone a basso reddito o con disabilità fisiche. Intervendendo in modo mirato su queste situazioni a rischio di marginalità, l'housing sociale rappresenta un vero e proprio presidio di inclusione.



Impatti generati dagli investimenti nel 2017

6

Un grande programma d'azione per le persone, il Pianeta e la prosperità: si può descrivere così l'Agenda 2030, sottoscritta a settembre 2015 dai 193 leader dei Paesi membri dell'Onu. Il piano è costituito da 17 Obiettivi di Sviluppo Sostenibile (Sdgs) da raggiungere entro il 2030, per un totale di 169 target. Sfide così cruciali richiedono un impegno a tutti i livelli. Investendo nel fondo Investimenti Sostenibili, anche con un piccolo capitale, chiunque può dare un contributo concreto al cambiamento.



15,38 strutture abitative costruite, destinate prevalentemente a famiglie a basso reddito e a rischio di marginalità.



Accesso ai mercati sviluppati per piccoli produttori locali in Paesi emergenti, garantendo la tutela della biodiversità e l'equità nelle retribuzioni e nelle condizioni di lavoro.



14.800 bambini nei Paesi in via di sviluppo sono stati vaccinati (tetano, febbre gialla, morbillo, poliomielite, meningite, pentavalente e pneumococco).



Sostegno a **progetti educativi** in America Latina e nei Caraibi che riguardano lo sviluppo infantile, l'insegnamento e la formazione lavorativa giovanile.



Prevenzione dell'inquinamento idrico grazie a progetti e tecnologie specifiche per la riduzione di sostanze chimiche nell'acqua (COD ed NH3-N).



19,55 MW energia rinnovabile installata
51.000 MWh energia rinnovabile prodotta evitando le emissioni di 27.081.000 kg di CO₂, pari all'impatto ambientale generato dal ciclo di vita di 90 milioni di bottiglie di plastica da 2 litri.



360 microprestiti e finanziamenti erogati a piccole imprese, per accedere ai mercati esteri o sviluppare progetti legati a trasporti sostenibili ed energie rinnovabili.



3.851 persone hanno tratto benefici dai progetti infrastrutturali realizzati in diversi Stati, tra cui Malesia e Costa Rica.



16 posti di lavoro creati in un anno, contribuendo in modo concreto alla crescita economica e all'inclusione sociale.



6.120 tonnellate di rifiuti prodotti evitati, pari al peso di 4mila automobili utilitarie o alla produzione giornaliera di rifiuti di 12mila persone.



56.446 € costi annui evitati legati ai combustibili fossili, grazie all'impiego di energia da fonti rinnovabili.
323.587 litri di acqua risparmiata, pari al consumo giornaliero di acqua potabile di 1.500 persone, grazie alla gestione efficiente delle risorse idriche.



49.984 tonnellate di CO₂ eq emissioni di gas serra ridotte, pari all'impatto ambientale generato dalla mobilità di 100mila auto diesel con percorrenza media di 10.000 km annui.

Elaborazione dati Sella SGR e MainStreet Partners. Dati al 29/12/2017. I dettagli sulla metodologia di calcolo utilizzata sono disponibili a richiesta presso la SGR. Durante il 2017 sono giunti a scadenza alcuni investimenti che hanno prodotto, nei periodi precedenti, importanti impatti ambientali e sociali positivi. Il processo di reinvestimento ha interessato in alcuni casi strumenti finanziari di nuova emissione che, seppur generino già un impatto positivo, produrranno la loro prima reportistica al termine dell'anno in corso.

Sella

SGR

SELLA SGR

Via Filippo Sassetti 32 - 20124 Milano

www.investimentisostenibili.it

Tel. 800.10.20.10 - info@sellagestioni.it

Messaggio pubblicitario con finalità promozionale. Prima dell'adesione leggere il prospetto e i KIID disponibili sul sito www.sellasgr.it e presso i collocatori. Per la classe quotata in Borsa Italiana la documentazione d'offerta è disponibile anche sul sito www.borsaitaliana.it