

DWS Invest ESG Healthy Living

La nostra salute non ha prezzo. Investire in salute non solo è positivo per il benessere in generale, ma consente di beneficiare di notevoli opportunità.

Se utilizzi un braccialetto per il fitness per misurare la frequenza cardiaca, i passi e i carboidrati, sei già entrato nel fantastico mondo dell'e-health¹. Ma riesci a immaginare un robot che ti opera al ginocchio? Oppure di poter avere un pancreas artificiale se sei diabetico? Quello che sembra un'utopia fantascientifica è da tempo realtà. Il potenziale creato dalla tecnologia nel settore sanitario sembra quasi illimitato e costituisce la base di un enorme mercato in crescita nel campo della prevenzione, della biotecnologia, della tecnologia medica e dei metodi di trattamento.

I cambiamenti demografici guidano la crescita

Un altro importante fattore di crescita del mercato dei prodotti medicali è il cambiamento demografico, in particolare l'aumento di persone sempre più anziane e affette da malattie croniche. Secondo le Nazioni Unite, la proporzione di persone di età superiore ai 65 anni sulla popolazione totale sarà di circa il doppio entro il 2050². Già oggi, negli Stati Uniti, i sessantacinquenni spendono in media tre volte di più per la salute rispetto ai venticinquenni³.



Negli Stati Uniti, i sessantacinquenni spendono in media tre volte di più per la salute rispetto ai venticinquenni.

Una nuova cultura della salute

Ma il cambiamento demografico e la crescente digitalizzazione della medicina non sono gli unici fattori di crescita. La salute gode di uno status completamente diverso oggi, e non solo dopo il Coronavirus. Molte persone ora sono più attente a

condurre uno stile di vita salutare. Prestare attenzione alla propria salute non significa più solo diagnosticare in anticipo le malattie o trattare i sintomi non appena si presentano, ma anche evitare di ammalarsi. Siamo molto più attenti al nostro benessere, mangiamo i cosiddetti "superfood"³, ci alleniamo nelle palestre, ci informiamo adeguatamente prima di una visita medica, prenotiamo seminari e vacanze nei centri termali e abbiamo dotato le nostre case di attrezzature sportive all'avanguardia.



Nel 2018, la spesa sanitaria mondiale è stata pari al 10% del PIL globale.

Fonte: DWS, dati a fine Dicembre 2021

Già da qualche tempo, il settore della salute aveva intercettato questa importante tendenza e ora è in grado di offrire sul mercato i prodotti, i servizi e le informazioni più adeguati. Secondo quanto afferma l'OMS, nel 2018 la spesa globale per la salute è stata pari a 8,3 mila miliardi di dollari USA, vale a dire il 10% del PIL mondiale⁴. Per i prossimi anni, l'OMS prevede che la spesa aumenterà del 5% all'anno⁵.

Un mercato interessante per gli investimenti

Tenuto conto delle opportunità offerte da questo mercato in espansione, è quindi ragionevole non solo investire nella propria salute ma anche in questo settore. Tutto questo è possibile grazie a DWS Invest ESG Healthy Living, nuovo Comparto della Sicav lussemburghese DWS Invest. Nel sintetizzare il punto di partenza della strategia di investimento, Oliver Schweers, gestore del DWS Invest ESG Healthy Living, ha dichiarato: "Uno stile di vita sano va oltre il concetto tradizionale di salute. Può essere considerato come un approccio olistico e attivo alla gestione della salute".

¹ Col termine e-health si fa riferimento all'utilizzo delle tecnologie informatiche e di telecomunicazione in ambito sanitario.

² Fonte: Nazioni Unite, Dipartimento statunitense per la salute e i servizi umani

³ Si definisce "superfood" un prodotto alimentare considerato ricco di nutrienti e capace di apportare benefici alla salute se integrato in una dieta bilanciata.

⁴ Il prodotto interno lordo (PIL) è il valore monetario o di mercato totale di tutti i beni finiti e dei servizi realizzati all'interno dei confini di un Paese in un dato periodo di tempo.

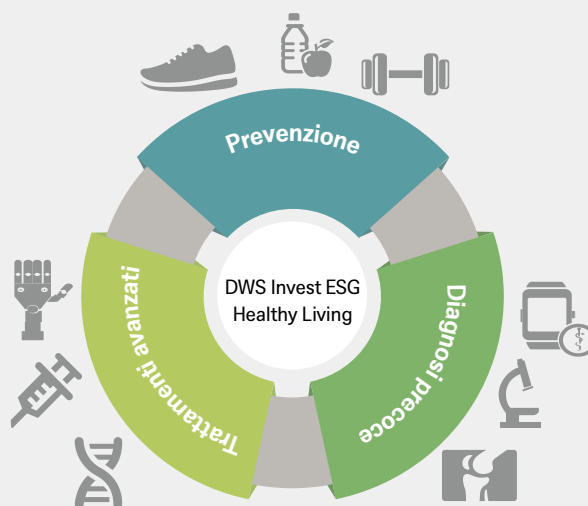
⁵ Fonti: OMS, Deloitte

Il Comparto investe in aziende che si occupano dei complessi aspetti di uno stile di vita sano, offrendo un portafoglio composto da selezionate società impegnate direttamente nella cura delle malattie e da imprese che tengono conto delle

esigenze sanitarie in continua evoluzione della popolazione. L'attenzione è rivolta alle soluzioni che possono essere applicate a tre aree principali: prevenzione, diagnosi precoce e metodi di trattamento più avanzati.

Tre aree per un approccio olistico alla salute

Oliver Schweers spiega: "Concentrandoci su tre aree ben definite, vogliamo riunire società che 1) offrono prodotti e servizi che promuovono uno stile di vita più salutare 2) aiutano a prevenire o a diagnosticare precocemente le malattie e 3) offrono risultati di trattamento di qualità per una sanità più efficiente e meno costosa".



01 Prevenzione

Il desiderio di "stare bene" sta assumendo sempre maggiore importanza. Per molte persone, oggi, avere uno stile di vita sano è diventato indispensabile. Ciò vale in particolare per i Millennial⁶ e i giovani della Generazione Z⁷, questi ultimi nati tra il 1997 e il 2010. Parallelamente a questa domanda in costante crescita di soluzioni in ambito sanitario, da alcuni decenni si sta affermando un mercato in espansione relativo ai servizi sanitari per le persone nell'ambito del fitness, del benessere, dell'alimentazione e del buon vivere.

02 Diagnosi precoce

Un altro aspetto importante che riguarda la salute è il desiderio di individuare precocemente le malattie in modo da ricorrere a trattamenti più mirati ed efficaci. Come in molti altri settori, anche in ambito sanitario l'elemento chiave è la digitalizzazione. Al momento, esistono già numerosi fornitori che sviluppano soluzioni adeguate e la tendenza è in aumento. Molti di questi approcci si basano sull'intelligenza artificiale⁸.

03 Metodi di trattamento più avanzati

La robotica, in particolare, si sta affermando nel settore sanitario perché stimola il progresso tecnologico. Le possibilità sembrano infinite e includono i servizi di assistenza in sala operatoria per interventi a bassissima invasività, i calcoli in tempo reale di modelli in 3-D per i processi di imaging a favore delle persone con problemi motori o cognitivi.

Fonte: DWS International GmbH, dati fine marzo 2022

⁶ I Millennial sono i nati tra l'inizio del 1980 e la fine del 1990.

⁷ La Generazione Z è successiva alla generazione dei Millennial o Generazione Y. La Generazione Z comprende i nati tra il 1997 e il 2010.

⁸ L'intelligenza artificiale è una branca dell'informatica che si occupa dell'automazione del comportamento intelligente e dell'apprendimento automatico.

In sintesi:

- La crescente cultura della salute, i cambiamenti demografici e la digitalizzazione fanno pensare a prospettive di crescita interessanti per i prodotti e i servizi del settore sanitario.
- Il nuovo comparto DWS Invest ESG Healthy Living investe proprio in aziende che favoriscono il progresso medico e offrono prodotti per una vita più sana.
- Il fondo si concentra principalmente sulla prevenzione, sulla diagnosi precoce e sui metodi di trattamento più avanzati.

Rischi in sintesi

- Rischio di prezzo: il valore della quota può scendere in qualunque momento al di sotto del valore al quale l'investitore ha acquistato le quote.
- Rischio di mercato: deprezzamento dei titoli detenuti nel fondo/comparto a causa di un movimento generale del mercato.
- Rischio di liquidità: al momento del rimborso delle quote, i titoli e gli strumenti del mercato monetario detenuti dal fondo/comparto potrebbero essere oggetto di restrizioni, potrebbero essere disponibili a una quotazione inferiore oppure non essere per nulla disponibili in talune situazioni di mercato. Questo rischio può avere effetti negativi sul valore delle quote.
- Rischio di default: i titoli usati dal fondo/comparto (azioni, obbligazioni e derivati, eventualmente) non sono soggetti ad alcuna garanzia legale o volontaria dei depositi. Il fondo/comparto non prevede quindi una protezione del capitale. L'intero capitale investito è esposto al rischio di perdita, anche totale.
- Rischio di controparte: l'eventuale uso di derivati determina dei rischi di controparte (rischio di credito della controparte). Per rischio di controparte si intende il rischio di un'eventuale incapacità temporanea o definitiva di far fronte puntualmente agli interessi e/o agli obblighi di rimborso. L'uso di derivati può determinare ulteriori perdite.
- Rischio di volatilità: a causa della composizione o delle tecniche utilizzate dai gestori del fondo/comparto, esso ha una volatilità più elevata, ovvero i prezzi delle quote possono essere soggetti a fluttuazioni più forti verso il basso e verso l'alto anche nell'arco di brevi periodi di tempo.
- Rischio relativo ai derivati: l'uso di derivati può esporre il fondo/comparto a maggiori rischi di perdita. I derivati sono esposti in generale agli stessi rischi di mercato degli asset sottostanti. Per effetto del basso


investimento di capitale al momento della conclusione, è possibile che si verifichi un effetto leva che amplifica la partecipazione alle variazioni negative delle quotazioni. L'uso dei derivati può produrre perdite ingenti o persino la perdita totale del capitale investito.

Rischi specifici⁹

- Rischio relativo ai mercati emergenti: l'investimento in asset dei mercati emergenti è solitamente sottoposto a rischi più elevati rispetto a un investimento in asset di paesi industrializzati. In particolare, i rischi legati a cambiamenti politici, limitazioni sui tassi di cambio, controllo sui cambi e restrizioni sugli investimenti di capitali esteri possono incidere negativamente sulle performance dell'investimento. I tassi di cambio e i prezzi dei titoli o di altri asset nei paesi emergenti sono soggetti a oscillazioni più ampie e possono quindi rappresentare un rischio più elevato per il capitale investito.
- Rischio di concentrazione: il prezzo della quota del fondo/comparto può presentare un intervallo di fluttuazione più ampio o un rischio più elevato di perdita rispetto a un fondo che investe ad ampio spettro o a livello globale. Il fondo/comparto concentra i propri investimenti in un numero limitato di titoli, in un solo o in un numero limitato di settori, segmenti o ambiti geografici e ha quindi una diversificazione limitata. Questo aumenta il rischio che possa essere influenzato maggiormente e negativamente dalle condizioni economiche, politiche o ambientali che interessano il settore, il segmento o l'ambito geografico in questione, rispetto a un fondo/comparto con maggiore diversificazione.
- Rischio di cambio: il fondo/comparto investe in titoli non quotati in euro. Non è prevista una copertura delle possibili relative fluttuazioni dei cambi. Per questo motivo possono verificarsi delle perdite di cambio su titoli non quotati in euro detenuti dal fondo/comparto.

⁹ Prima di effettuare qualsiasi operazione di investimento, è necessario aver compreso la natura e il grado di esposizione ai diversi fattori di rischio che esso comporta attraverso la consultazione delle informazioni contenute nella documentazione d'offerta del rispettivo Comparto. Per maggiori informazioni sui rischi si prega di leggere il prospetto e il documento contenente le informazioni chiave per gli investitori (KIID) e i Prospetti Informativi e gli ulteriori documenti disponibili all'indirizzo internet <https://funds.dws.com/it-it/comparti-fondi-azionari/lu2379121283-dws-invest-esg-healthy-living-lc/>. Sono inoltre disponibili su www.DWS.it nella sezione Download (<https://funds.dws.com/it-it/Download/>)

Scheda prodotto

Denominazione Sicav	DWS Invest	<p>Per avere informazioni aggiornate sul Comparto</p>  <p>Per ulteriori approfondimenti consultate il sito www.dws.it</p>
Struttura legale	Sicav di diritto lussemburghese multicomparto e multiclasse	
Società di Gestione	DWS Investment S.A.	
Gestore del Comparto	DWS Investment GmbH	
Categoria Assogestioni	Azionari Altri Settori	
Profilo dell'investitore	orientato alla crescita ¹⁰	
SFDR ¹¹	art. 8	
Profilo di rischio di rendimento (SRR1)	6 di 7	
Benchmark	non previsto	
Anno fiscale	1° gennaio - 31 dicembre	
Valuta del comparto	EURO	
Classe	LC	
ISIN	LU2379121283	
Bloomberg Ticker	DWEHLCE LX	
Data di lancio	30/09/21	
Valuta della classe	EURO	
Distribuzione dei proventi	ACCUMULAZIONE	
Commissione di performance	NON PREVISTA	
Commissione di sottoscrizione (max)	5,00%	
Costo di diluizione	-	
Spese correnti ¹²	1,78%	

¹⁰ Il comparto è concepito per gli investitori orientati alla crescita che mirano a ottenere un rendimento superiore rispetto ai tassi di interesse dei mercati di capitale attraverso un incremento di valore generato in primo luogo da opportunità offerte dai mercati azionari e valutari. Sicurezza e liquidità sono subordinate alle prospettive di guadagno. Ne conseguono rischi più elevati nel settore azionario, valutario e dei tassi di interesse, nonché rischi di solvibilità che possono comportare eventuali perdite di capitale.

¹¹ SFDR - Sustainable finance disclosure regulation - Definizione: Regolamento UE 2019/2088 sull'informativa sulla sostenibilità nel settore dei servizi finanziari (Sustainable finance disclosure regulation) che si pone l'obiettivo di integrare le considerazioni sulla sostenibilità nei processi decisionali dei Partecipanti ai mercati finanziari e dei Consulenti Finanziari affinché i servizi e/o i Prodotti Finanziari offerti da questi diventino più sostenibili. I rischi di sostenibilità riguardano eventi o condizioni di tipo ambientale, sociale o di governo societario che se si verificano, potrebbero provocare un significativo impatto negativo effettivo o potenziale sul valore dell'investimento.

I Prodotti Finanziari che perseguono una politica di investimento basata su criteri ESG si basano su parametri di trasparenza secondo gli articoli 6/8/9 del regolamento sulla divulgazione (UE) n. 2019/2088 (cfr link <https://funds.dws.com/it-it/informare/temi/Investimenti-sostenibili/Informazioni-sulla-sostenibilita/>):

- Articolo 8 - Prodotti Finanziari che promuovono, tra le altre caratteristiche, caratteristiche ambientali o sociali, o una combinazione di tali caratteristiche a condizione che le imprese in cui gli investimenti sono effettuati rispettino prassi di buona governance.

- Articolo 9 - Prodotti Finanziari che hanno un obiettivo di investimento sostenibile.

Ulteriori informazioni sull'integrazione dei criteri di sostenibilità e sulla classificazione dei fondi o comparti ai sensi della SFDR sono riportate nei prospetti informativi e nella informativa precontrattuale del prodotto.

¹² Le spese correnti qui illustrate sono una stima. Escludono i costi di transazione del portafoglio e le (eventuali) commissioni di performance. Ulteriori informazioni sulle spese sono riportate nel prospetto d'offerta del comparto al capitolo "Costs and services received".

Disclaimer

Messaggio pubblicitario con finalità promozionali. Le informazioni contenute in questo documento non costituiscono consigli di investimento, ma una mera descrizione dei prodotti. Prima dell'adesione leggere il prospetto d'offerta disponibile in lingua inglese, al Key Investor Information Document (cd. KIID) disponibile in lingua italiana, integrato in ogni caso dai più recenti rendiconti annuale e relazione semestrale, nonché dal modulo di sottoscrizione con il relativo allegato, che congiuntamente rappresentano la documentazione vincolante per l'acquisto di fondi/comparti in Italia. I documenti possono essere richiesti sia in formato elettronico che cartaceo all'indirizzo mail dws.italy@dws.com o ai Soggetti Incaricati del Collocamento e ai Soggetti Incaricati dei Pagamenti. Sono inoltre disponibili sul sito www.DWS.it nella sezione Download (<https://funds.dws.com/it-it/Download/>). Una sintesi dei diritti degli investitori è disponibile sul sito www.dws.it. La società di gestione può decidere di porre fine alle disposizioni adottate per la commercializzazione di questo fondo/comparto.

Tutte le opinioni date riflettono le attuali valutazioni di DWS e possono essere soggette a cambiamenti senza preavviso. La società di gestione non è da ritenersi responsabile per l'accuratezza, la completezza e l'appropriatezza delle informazioni provenienti da terze parti contenute in questo documento. Le performance sono calcolate secondo il criterio dei rendimenti time-weighted, escludendo le commissioni di sottoscrizione. I costi individuali quali le commissioni e le altre spese non sono state incluse e inciderebbero negativamente se lo fossero. Le performance sono rappresentate al lordo degli oneri fiscali vigenti in Italia.

I rendimenti passati non sono indicativi di quelli futuri. Le quote/azioni dei fondi/Comparti possono essere offerte per l'acquisto o vendute nelle giurisdizioni in cui la vendita o l'offerta sono consentite. Le quote/azioni dei fondi/Comparti non possono essere offerte per l'acquisto o vendute negli USA o a/per conto di cittadini USA o persone USA domiciliate negli USA. Questo documento e le informazioni in esso contenute non possono essere distribuite negli USA.

La distribuzione e la pubblicazione di tale documento, così come l'offerta o la vendita delle quote/azioni dei fondi/Comparti potrebbero essere soggette a restrizioni in altre giurisdizioni. Il documento non costituisce sollecitazione, né può essere consegnato o impiegato per finalità di sollecitazione.

Attualmente mancano criteri uniformi e uno standard comune di mercato per la valutazione e la classificazione dei prodotti finanziari come sostenibili. Ciò può portare i diversi fornitori esterni di dati a valutare la sostenibilità dei prodotti finanziari in modo differente. Inoltre, alcune normative in materia di sostenibilità sono ancora in corso di definizione, con la possibilità che prodotti finanziari classificati come sostenibili non si qualificano come tali in futuro. Inoltre, è possibile che i criteri di selezione utilizzati dalla società di gestione del fondo/comparto possano essere differenti dalle aspettative degli investitori in tema ESG. Gli investitori non partecipano alle performance di titoli che non soddisfano i criteri di sostenibilità secondo la valutazione della società di gestione. Non è possibile escludere che in futuro non vengano considerati titoli che non soddisfano, non soddisfano completamente o non soddisfano più i criteri di sostenibilità. L'informativa sulla sostenibilità è disponibile presso DWS International GmbH - Milan Branch, Via F. Turati 25/27, 20121 Milano, nonché sul sito www.DWS.it e nello specifico al link <https://funds.dws.com/it-it/informare/temi/Investimenti-sostenibili/Informazioni-sulla-sostenibilita/>.

DWS è la divisione che racchiude in sé tutte le attività di DWS Group GmbH & Co. KGaA (DWS) e delle società controllate. In Italia DWS fornisce prodotti e servizi alla propria clientela tramite le diverse società secondo quanto di volta in volta rappresentato nella specifica documentazione informativa e contrattuale. Maggiori informazioni sui prodotti e servizi offerti sono disponibili sul sito www.dws.it.

© DWS International GmbH 2022. Dati a fine marzo 2022. CRC 089500. Tutti i diritti sono riservati.

DWS International GmbH - Milan Branch

Via F. Turati, 25/27 - 20121 Milano

Tel.: 02 4024 1

Fax: 02 4024 2072

www.DWS.it

www.DWS.com